

# CATÁLOGO DE TOROS RAZA NORMANDO

2013 - 2014



# Con SOMEX la productividad se ve en su ganado y se siente en su bolsillo.

SOMEX desarrolla las sales mineralizadas adecuadas para cada región del país, así se logran animales más sanos, rumen más eficiente y hatos más productivos.



Sal mineral para bovinos de carne en etapa de ceba que consumen pasturas de regular calidad.

Ahora en empaque de 10 kg.



Sal mineral para la ceba y lechería de baja producción en pasturas de buena calidad.

Ahora en empaque de 10 kg.



Sal mineral para bovinos de buena producción en lechería, que consumen pasturas con niveles medios de fertilización.

Ahora en empaque de 10 kg.



Sal mineral para bovinos de buena producción en lechería, que consumen pasturas con bajos niveles de calcio o con bajos niveles de fertilización.

Ahora en empaque de 10 kg.



[www.somex.com.co](http://www.somex.com.co)

 somex S.A



Eficiencia en Nutrición

# ¿CÓMO UTILIZAR EL CATÁLOGO?

**Ascendencia:** Es la genealogía del toro. Incluye Padre, Abuelo y Bisabuelo Materno.

**Índice Lechero:** Es el resultado de las pruebas de producción lechera de las hijas de un toro, a un trimestre determinado del año. Ejemplo: Índice Lechero 11/01. Se refiere a las pruebas de producción lechera de las hijas de un toro hasta la primera indexación del año 2.011.

**ISCO:** Índice Sintético Colombiano. Se ha diseñado con base en las prioridades económicas colombianas. Combina INEL (42%), Ubre (15%), Esqueleto (12%), Musculatura (15%), Aplomos (7%) Células (5%) y Fertilidad (8%).

$$100+30*((0.42*(INEL/20))+ (0.15*Ubre)+(0.12*FORM)+(0.15*MUSC)+(0.07*APL)+(0.05*CEL)+(0.08*FERT))$$

**INEL:** Índice Nacional Económico Lechero. Es el valor de la síntesis de un animal explotado para la producción lechera.

$$INEL = 0.98 (MP + 0.2MG + 1TP + 0.5TB)$$

**Leche (Kg):** Estimación de la capacidad de un toro para transmitir a sus hijas un aumento en Kg de leche en su producción. Se calcula con base en la producción de las hijas del toro, comparada con la de sus contemporáneas.

**MP:** Materia Proteica. Se expresa en Kg.

**MG:** Materia Grasa. Se expresa en Kg.

**TP:** Tasa Proteica. Se expresa en gr/Kg de leche.

**TB:** Tasa Butírica. Se expresa en gr/Kg de leche.

**VKC:** Variante Kappa Caseína. La Variante Beta de la Kappa Caseína es la Proteína que influye sobre el rendimiento en la transformación industrial de la leche. En la Raza Normando, se presenta en un 89%. La variante AA, es la menos aconsejable, AB es buena y BB es la óptima.

**Número de hijas:** Número de hijas de un toro que intervienen en el cálculo de los Índices de Producción Lechera y Conformación. Generalmente hay diferencias en el Número de Hijas para los Índices de Producción Lechera y los de Conformación.

**Número de fincas:** Número de fincas donde se encuentran las hijas de un toro que participan en el cálculo de los Índices de Producción Lechera y Conformación. Generalmente hay diferencias en el Número de Fincas para los Índices de Producción Lechera y los de Conformación.

**CD:** Coeficiente de Determinación. Es el grado de precisión o confiabilidad de un Índice y está basado en el número de hijas de un toro y el número de fincas en donde hay hijas de ese toro.

Este coeficiente debe ser superior a 70, para que el toro pueda ser puesto en servicio. Entre más alto sea, es más confiable. Su límite superior es 95.

**Índice de conformación:** Es el resultado de las pruebas de conformación de las hijas de un toro, a una determinada indexación en el año. Ejemplo: Índice de Conformación 11/01, se refiere a las pruebas de conformación de las hijas de un toro hasta la primera indexación del año 2.011.

**Calificación lineal:** Interpreta las cualidades como resultados positivos y los defectos como resultados negativos. Incluye todos los

parámetros, a excepción de la Dirección de Anca y el Equilibrio de la Ubre.

Defecto muy Marcado	Defecto Marcado	Normal	Cualidad Marcada	Cualidad muy Marcada
-2,4	-1,6	-0,8 0 0,8	1,6	2,4

**Esqueleto:** Es la síntesis de los criterios que tienen que ver directamente con la estructura del animal: Altura al Sacro (AS), Anchura de Pecho (AP), Profundidad de Pecho (PP), Longitud de Anca (LA) y Anchura de Isquiones (AI).

$$ESQ = K (0.10 AS + 0.20 AP + 0.25 PP + 0.15 LA + 0.30 AI)$$

**Aplomos:** Nota que tiene en cuenta el Ángulo del Corvejón, el paralelismo de los Aplomos Posteriores y la Altura del Talón con relación a la Pezuña.

**Musculatura:** Es la síntesis de los criterios que tienen que ver con la producción de carne: Dorso, Lomo, Carne en el Anca y Pierna.

$$MUSC = K (0.25 Dorso + 0.25 Lomo + 0.25 Carne en el Anca + 0.25 Pierna)$$

**Morfología:** Involucra el conjunto de las características del animal tales como: Ubre, Esqueleto, Aplomos y Musculatura.

$$MORFOLOGÍA = 0.45 Ubre + 0.25 Esqueleto + 0.15 Aplomos + 0.15 Musculatura$$

**Ubre:** Representa la conformación general de la Ubre. Tiene en cuenta los criterios de calificación de la Ubre: Equilibrio (EQ), Orientación (OR), Ligamento (LI), Desprendimiento Delantero (AA), Distancia Piso de la Ubre-Corvejón (PJ), Distancia entre los Pezones Delanteros (EA), Desprendimiento Trasero (AR).

$$UBRE = K (0.10AA + 0.05AR + 0.20EQ + 0.05OR + 0.15EA + 0.20LI + 0.25PJ)$$

**Facilidad de ordeño:** Expresa la capacidad que tiene un toro para transmitir a sus hijas una mayor o menor velocidad de ordeño.

**Calificación descriptiva:** Describe las cualidades y defectos de la Dirección de Anca y el Equilibrio de la Ubre en la descendencia de un toro.

## DIRECCIÓN DE ANCA

Anca Invertida	Anca Horizontal	Anca Ideal	Anca Inclinada	Anca muy Inclinada
-2,4	-1,6	-0,8 0 0,8	1,6	2,4

## EQUILIBRIO DE LA UBRE

Cuartos Traseros Muy Caídos	Cuartos Traseros Caídos	Equilibrio Ideal	Cuartos Delanteros Bajos	Ubre Invertida
-2,4	-1,6	-0,8 0 0,8	1,6	2,4

## ÍNDICES FUNCIONALES

**Células:** Expresa la capacidad que tiene un toro para transmitir a sus hijas una mayor o menor resistencia a las Mastitis.

**Longevidad funcional:** Expresa la capacidad que tiene un toro para transmitir a sus hijas, una mayor o menor vida productiva independiente de su nivel de producción. Depende de la Resistencia a las Enfermedades, Fertilidad, Aplomos y Facilidad de Ordeño.

**Fertilidad:** Expresa la capacidad que tiene un toro para transmitir a sus hijas un mayor o menor grado de fertilidad. Se evalúa teniendo en cuenta el desempeño reproductivo de ellas, en el post-parto.

**Índice de facilidad de nacimiento:** Es la facilidad con que los hijos de un toro nacen. Se expresa el Coeficiente de Determinación (CD) y el Índice. Lo normal es 87 a 90. Por encima de esta cifra, indica que los(as) hijos(as) del toro nacen fácilmente; por debajo, indica que sus hijos tienen dificultad para nacer.

**Índice de facilidad de parto:** Es la facilidad con que las hijas de un toro dan cría. Se expresa el Coeficiente de Determinación (CD) y el Índice. Lo normal es 87 a 90. Por encima de esta cifra, indica que las hijas del toro tienen facilidad para parir; por debajo, indica que sus hijas tienen dificultad para parir.

**Tabla de acoplamientos:** En la columna de la izquierda, aparece la lista de los padres de la hembra a inseminar, con su respectiva ascendencia. Los toros disponibles en la Asociación se muestran en la parte superior con su respectiva ascendencia. Los números entre paréntesis indican la tendencia a dar hijos con Cara Blanca, observada en la prueba de descendencia de cada toro. La ausencia de cifras, indica que no se dispone de la información correspondiente.

- (1) Alta tendencia a dar hijos con Cara Blanca.
- (2) Ligera tendencia a dar hijos con Cara Blanca.
- (3) Tendencia a dar hijos con manchas normales en la cara.
- (4) Ligera tendencia a dar hijos con bastantes manchas en la cara.
- (5) Alta tendencia a dar hijos con muchas manchas en la cara ("Cara Sucia").

**Convenciones:** Para determinar si un acoplamiento es aconsejable o no, se ha considerado la Ascendencia, los Índices de Producción Lechera y de Conformación de la descendencia de los toros que van a ser padres, y de los abuelos maternos de las crías que serán fruto de estos acoplamientos.

+	Acoplamiento Aconsejable.
□	Acoplamiento Posible.
⊗	Evitar por Consanguinidad Cercana.
⊗	Evitar por Consanguinidad Lejana.
cb	Baja Probabilidad de Caras Blancas (< 5%).
CB	Alta Probabilidad de Caras Blancas (> 5%).
■	Evitar por Defectos Comunes en ambas descendencias.
+cb	Acoplamiento Aconsejable, con Probabilidad < 5% de Caras Blancas
+CB	Acoplamiento Aconsejable, con Probabilidad > 5% de Caras Blancas

## LA RAZA NORMANDO



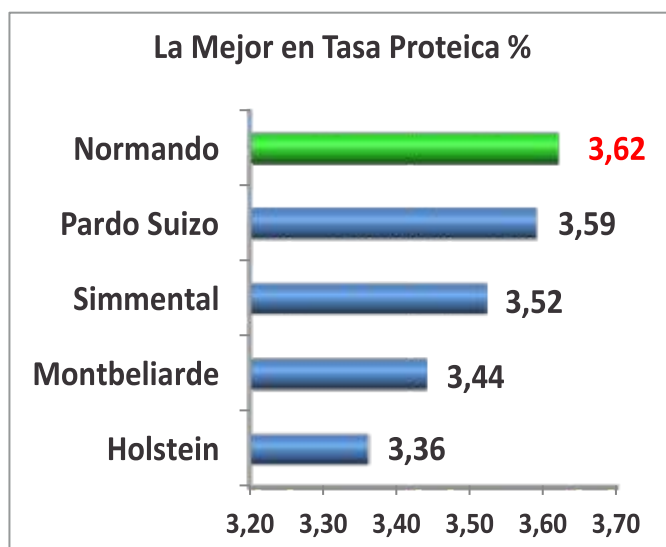
### UNA RAZA DE DOBLE PROPÓSITO DE BUEN TAMAÑO

Con 2 millones de cabezas, de las que 1 millón son vacas, la raza Normando está actualmente presente en 40 departamentos de Francia (cerca de la mitad del total de los departamentos de ese país) desde la frontera con Bélgica hasta los Pirineos.

La Normando es una raza de doble propósito de adecuado tamaño, buena capacidad torácica y abdominal, una pelvis larga y ancha, ligeramente inclinada, una línea dorsal recta y musculada, y aplomos sólidos que soportan todo el conjunto, además de una ubre funcional y equilibrada, apta para el ordeño manual y mecánico.

### UNA GRAN LECHERA Y LA MEJOR QUESERA DEL MUNDO

La raza Normando tiene buena producción de leche y es considerada como la mejor quesera del mundo. El promedio de producción de las vacas Normando en Francia para el año 2.010 fue de 6.850 litros con 4.42% de Grasa y 3.6% de Proteína. En Colombia, el promedio actual supera los 4.800 Litros y de acuerdo a los exámenes de contenidos de Proteína y Grasa que realizan las plantas procesadoras, se han podido observar promedios de 4.35% de Grasa y 3.42% de Proteína.



Gráfica 1. Comparación de la Tasa Proteica en diferentes razas con aptitud lechera.

Cabe resaltar que en Colombia actualmente es posible encontrar en hatos seleccionados, novillas que llegan a su primer parto con producciones diarias que superan los 28 y 35 litros, así como vacas multíparas que superan los 40 litros/día.

En Colombia existen cerca de 20.000 Vacas registradas en ASONORMANDO y más de 5.000 inscritas en el control lechero. Si bien las producciones dependen mucho de la genética y las condiciones del medio (Trópico, clima templado, páramo, etc.), varios hatos se ubican por encima de los 5.000 litros en promedio, y en la actualidad, muchas vacas superan los 7.000 litros por lactancia a 305 días.

En Francia es común encontrar hatos con más de 7.000 litros de promedio en lactancias a 305 días y cuentan con vacas que superan los 9.000 litros, llegando incluso a 10.000 litros o 12.000 litros. Por su parte, la leche de raza Normando es muy apreciada por los industriales lácteos a mayor y menor escala, ya que es considerados como la primera Raza Lechera Francesa por la riqueza de su leche en Proteínas.

Su leche se caracteriza por tener abundantes glóbulos grasos y el equilibrio Calcio - Fósforo la coloca en Europa en el primer lugar para la producción de queso y mantequilla, pues la raza Normando presenta, originalidades genéticas en comparación con otras razas lecheras, ya que sus Proteínas se presentan frecuentemente bajo las formas más aptas para la transformación quesera: las micelas de Caseína son más pequeñas y tiene resultados muy superiores en las pruebas tecnológicas.

Además, la frecuencia de la variante Beta de la Kappa Caseína es del 82%, mientras que otras razas como Holstein, Simmental o Montbeliarde se hallan en un 11%. Estas cualidades particulares permiten rendimientos en queso superiores en un 15% a 30%, en comparación con otras razas y dependiendo del tipo de fabricación.

**Tabla 1. Resultados de la clasificación de los toros de inseminación artificial, por genotipos de la Kappa Caseína.**

RAZA	% DE LOS GENOTIPOS			FRECUENCIA GENÉTICA (%)	
	AA	AB	BB	A	B
Normando	0	18	82	9	91
Otras Razas	54	35	11	72	28

### UNA FUENTE DE CARNE DE CALIDAD

La raza Normando, ya se trate de hembras que han finalizado su carrera productiva, o de los distintos tipos de animales de abasto (Terberos, Novillos, Toretes), garantiza la producción de canales pesadas, bien conformadas y con carne de gran calidad debido a su consistencia suave y a su homogénea distribución de la Grasa (Marmoreo), lo que le da el exquisito sabor y terneza que la caracteriza, lo que a su vez le ha permitido ser catalogada en Francia como la carne de mejor sabor, incluso por encima de carne de razas especializadas.

Para la producción de carne existen varias posibilidades, que responden ampliamente a los diferentes gustos del consumidor:

Los toretes en confinamiento, entre 15 y 20 meses de edad, con un peso que oscila entre 500 y 550 Kilos, con un rendimiento en canal del 56% al 58%, lo que representa una ganancia de peso diario de 1.400 a 1.500 gr.

Los novillos de 24 a 28 meses de edad, más rústicos, con alimentos a base de forrajes y en condiciones de pastoreo extensivo, que alcanzan un peso de 450 a 550 Kilos, con un rendimiento de 55 a 56% en canal.

Las vacas de desecho que aún después de 7 u 8 lactancias alcanzaron pesos de 650 a 750 Kg, con un rendimiento en canal del 53 al 54%. En una encuesta realizada a los ganaderos franceses para obtener datos de producción de carne, se encontró que la vaca URA (Hija de Isengrain) dio una canal fría de 560 Kg.

**Tabla 2. Rendimientos en canal en Francia.**

TIPO DE PRODUCCIÓN	EDAD AL SACRIFICIO	PESO VIVO (Kg)	PESO EN CANAL (Kg)	RENDIMIENTO EN CORTE FRANCÉS
Toretos	17 meses	640	360	56%
Novillos	28-30 m	720	400	56%
Vacas de Desecho	final de la carrera	740	370	50%

### UN ESQUEMA DE SELECCIÓN DRÁSTICO Y VALIOSO

Es uno de los más rigurosos del mundo. Cada año se seleccionan entre las hembras de la base de selección, las MADRES DE TOROS. Estas son las 900 mejores vacas de Índice de producción lechera, conformación y origen.

También, cada año se seleccionan los siete u ocho mejores toros, estos son los PADRES DE TOROS. Con ellos se hace el acoplamiento más indicado y se inseminan las vacas, para obtener los machos, con el máximo de calidad en su origen, que van a ser los reproductores de prueba de progenie. Sobre los 150 que entran en prueba cada año, al final, después de 7 años, sólo se utilizan los 15 mejores.

### ADAPTACIÓN

Desde su llegada al país, la raza Normando se instaló en las más diversas condiciones, resistiendo los climas más variados: fríos, cálidos, secos o húmedos. Las topografías montañosas o planas de las regiones ganaderas colombianas, los sistemas de manejo extensivos o intensivos, en praderas naturales o mejoradas, ofreciendo altos rendimientos de leche y carne.



### RUSTICIDAD

La fortaleza de sus Aplomos le permite recorrer largas distancias en busca de alimentos, especialmente en los terrenos pobres y escarpados de muchas explotaciones extensivas de montaña.

Además, posee una gran resistencia a las enfermedades, lo que unido a lo anterior le confiere a esta raza un gran poder de adaptación a nuestro medio.

Por su parte, la condición de raza mixta le ha dado una gran capacidad de ingestión y de conversión de alimentos bastos, con una mayor eficiencia en su transformación. Esto se traduce en una buena producción de leche y carne, además en una buena resistencia a las enfermedades sobre todo en los países tropicales.

Cabe anotar que la raza Normando, con una producción de leche equivalente, necesita menor cantidad de alimentos concentrados que las razas especializadas.

### LONGEVIDAD

Por sus condiciones raciales, las vacas Normando están capacitadas para vivir en forma productiva un alto número de lactancias y en promedio pueden alcanzar entre 7 y 8 lactancias en buena condición, sobrepasando en algunos casos los 12 años de edad. La producción lechera máxima se sitúa entre la tercera y la séptima lactancia, y es normal encontrar vacas productivas de diez lactancias o más, lo que permite conservar excelentes vientres durante largo tiempo. Al final de su carrera productiva, dada su capacidad doble propósito, las vacas Normando tienen ventajas con respecto a las demás razas lecheras, ya que recuperan pronto la condición corporal perdida durante su lactancia y producen canales más pesadas, lo que aumenta los ingresos para el ganadero al momento del descarte.

### FERTILIDAD

Esta cualidad, bien exigida por los ganaderos, y fundamental para toda explotación. La vaca Normando da, generalmente, una cría por año. El promedio de intervalo entre partos es de 416 días y la duración promedio de la gestación es de 284 días.

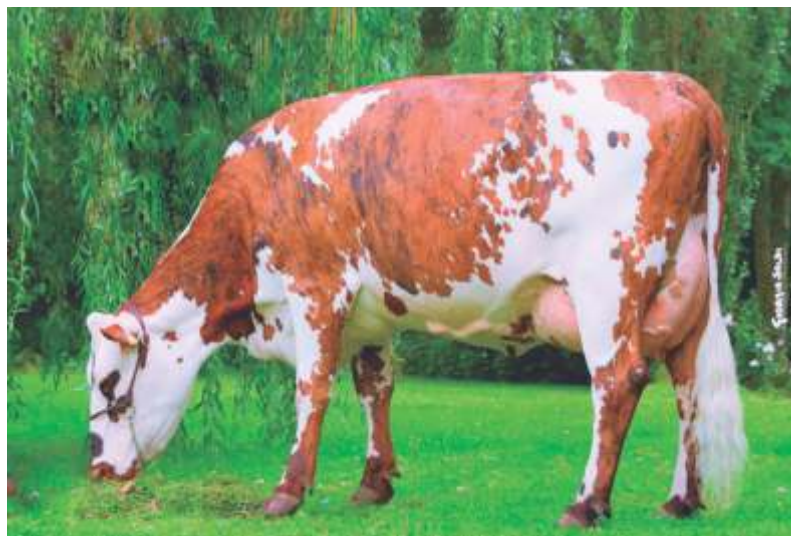
Adicional a esta cualidad, las vacas tienen una recuperación postparto más rápida, hecho que les permite una mejor disposición para la producción lechera y una fácil preparación para la siguiente gestación. En general, el 70% de las vacas quedan preñadas con la primera inseminación, realizada al rededor de 55 días después del parto anterior. Cuando no hay malas condiciones alimenticias, ni de salud o de manejo, este porcentaje puede aumentar, y en todo caso el 95% de las vacas tienen preñeces con la segunda inseminación o monta.



### FACILIDAD PARA EL PARTO

La relación existente entre la facilidad de parto y el coeficiente APERTURA PELVIANA/CONTORNO DE PECHO en las vacas adultas de la raza Normando es superior, entre un 13% y un 16% al obtenido en otras razas lecheras, y entre un 7% y un 10% al obtenido en otras razas de carne. Las características de la apertura pelviana y la ligera inclinación del anca en la vaca Normando, explican por qué

prácticamente no se necesita intervención en el momento del parto y este se efectúa rápidamente y sin complicaciones.



### APTITUD DE NODRIZA

Las vacas Normando se destacan también por ser buenas madres, y no es extraño encontrar una vaca que alimente dos o más terneros al mismo tiempo (Sistema de Nodrizas), característica que la hace muy interesante para ser utilizada en el cruzamiento con otras razas como Cebú o vacas criollas, buscando a través del mismo, un aumento en la precocidad y la producción lechera y cárnica de los animales media sangre. Además, al transmitir un temperamento más apacible, las condiciones de manejo se hacen más fáciles.

Una experiencia realizada por investigadores franceses, demostró que una vaca Normando pudo alimentar tres terneros que pesaron al destete 278 Kg en promedio, sin verse afectada en su peso vivo, ni en su fecundidad. Los terneros tuvieron una ganancia promedio superior a los 1.000 gr. por día, recibiendo como alimentación solamente leche materna y forraje.

### UNA RAZA INTERNACIONAL

En el exterior la raza Normando, primera gran raza mixta del mundo, tiene cada día más adeptos, demostrando que en temas de producción lechera, su potencial leche – carne equilibrado, puede aportar ventajas adicionales sobre razas especializadas en leche, en diferentes climas y sistemas de explotación.

La Normando está implantada desde hace más de 130 años en América Latina: a Colombia llegó en 1.877, a Brasil y Uruguay llegó a principios del Siglo XX y más recientemente a Argentina, Ecuador Paraguay, Venezuela, Costa Rica, y la Guayana Francesa donde las asociaciones de criadores de cada país contribuyen a su mejoramiento y difusión.

En Colombia, donde se encuentran cerca de 1'300.000 cabezas, se explota como raza lechera, raza mixta, pura o en cruzamiento con Cebú para la producción de carne, por lo que cada vez es más conocida por la calidad de su leche y su carne.

Su rusticidad, la facilidad de parto y de manejo y su aptitud para transformar de forma económica los forrajes de poca calidad en carne y leche, le permiten adaptarse como raza pura por encima de los 1.800, hasta los 4.200 msnm.

También se desarrolla en Europa, especialmente en Bélgica, Luxemburgo, Gran Bretaña, Escocia, Irlanda, Portugal y España, así como en Estados Unidos, México, Perú, Bolivia, Chile y en cruzamiento en China.

# LA MEJOR ALTERNATIVA PARA EL CRUZAMIENTO EN DIFERENTES AMBIENTES



La Búsqueda del biotipo ideal, ha hecho que hoy en día exista un creciente interés en el medio ganadero sobre el tema del cruzamiento entre razas, con la expectativa de obtener individuos más precoces, de mayor desempeño productivo.

## CRUZAMIENTO NORMANDO X HOLSTEIN

El ganadero busca este tipo de cruzamiento con el objetivo de mejorar dentro de su hato características como musculatura, contenido de proteína y grasa en leche, fertilidad, facilidad de parto y rusticidad. Al mismo tiempo, obtener mayores rendimientos en la elaboración de quesos debido a la presencia de la Variante Beta de la Kappa-caseína. Adicionalmente, se ha comprobado que las hembras F1 Normando x Holstein obtienen una ventaja adicional en la transformación eficiente de los forrajes debido a su mejora en la capacidad abdominal.

Experiencias en California (EEUU) muestran el desempeño del cruce con relación a los índices reproductivos, comparado con otros cruces como se puede observar en la tabla 3.

**Tabla 3. Experiencia Californiana de acoplamiento de vacas Holstein con toros de Razas Rojo Sueca, Montbeliarde y Normando por Inseminación Artificial (Brad Heins, Les Hansen and Tony Seykora. Universidad de Minnesota, 2010).**

	HOLSTEIN	NORMANDO X HOLSTEIN	MONTBELIARDE X HOLSTEIN	ROJO SUECO X HOLSTEIN
Intervalo Parto I.A Fecundante	148 días	127	132	134
Tasa de Éxito a la 1era I.A	25 %	30 %	27 %	24 %

## CRUZAMIENTO NORMANDO X CEBÚ

ASONORMANDO ha planteado el Programa de Cruzamiento con razas cebuinas, aprovechando las cualidades de resistencia al calor, a los parásitos y a las enfermedades tropicales, además de la adaptación al medio de estas razas, para así mismo aportar las bondades de la raza Normando, como son producción lechera, mayor calidad de la carne, precocidad, mansedumbre y fertilidad.

Por su parte, las producciones de las vacas F1 alcanzan los 2.400 kilos por lactancia de 305 días, con un ordeño por día y así mismo, destetan fácilmente terneros que superan los 180 Kg.

En estudios desarrollados por Asocebú (2012) donde se evaluó el comportamiento de animales F1 provenientes del cruzamiento de la raza Brahman con razas de aptitud cárnica, se determinó que el cruce Normando x Brahman obtiene resultados sobresalientes en cuanto a características de crecimiento y rendimiento cárnico (Tabla 4).

**Tabla 4. Resultados del cruce Normando x Brahman (Asocebú, 2.012).**

Normando X Brahman	Ganancia Diaria de Peso (gr/día)	Edad al Sacrificio (meses)	Peso en Finca (Kg)	Peso Ajustado al Sacrificio (Kg)	Porcentaje de Rendimiento en Canal (%)	Peso de la Canal Fría (Kg)	Total de Carne en Canal (Kg)
	570	25,8	515,3	502	56,4	268,5	199



# AUBRAY

## NIVEA X LOOK X HOLLYDAYS

FECHA DE NACIMIENTO: 19/07/05 • REGISTRO: 5006498801

ÍNDICE LECHERO: 13/01 • CD: 88 • HIJAS: 62 • FINCAS: 60

PRODUCC. PROM. LACT. ADULTA HIJAS: 8164 Kg. • PROTEINA: 3.56% • GRASA: 4.36%

ISCO  
129

INEL  
28

MP  
21

MG  
28

TP  
1.4

TB  
1.7

VKC  
BB

LECHE  
365

ÍNDICE DE CONFORMACIÓN: 13/01 • CD: 82 • HIJAS: 44 • FINCAS: 43

			-2.4	-1.6	-0.8	0	0.8	1.6	2.4	
<b>MORFOLOGÍA</b>	1.0									
<b>ESQUELETO</b>	0.6									
ALTURA AL SACRO	0.2	PEQUEÑA								GRANDE
ANCHO DE PECHO	1.0	ESTRECHO								ANCHO
PROFUNDIDAD DE PECHO	0.1	POCO PROFUNDO								PROFUNDO
LONGITUD DE ANCA	0.3	CORTA								LARGA
ANCHURA DE ISQUIONES	0.5	ESTRECHA								ANCHA
<b>ÁNGULO DEL CORVEJÓN</b>	0.1	ACODADO								RECTO
<b>APLOMOS</b>	-0.2									
<b>MUSCULATURA</b>	1.1									
<b>UBRE</b>	0.8									
DELANTERA	1.7	CORTA								LARGA
DIST. ENTRE PEZONES DELANTEROS	1.0	AMPLIA								ESTRECHA
EQUILIBRIO	0.8	CAÍDA TRASERA								CAÍDA DELANTERA
TRASERA	0.3	BAJO								ALTO
DIST. PISO DE LA UBRE - CORVEJÓN	0.5	BAJA								ALTA
IMPLANTACIÓN	1.4	EXTERNA								INTERNA
LIGAMENTO	-0.5	DÉBIL								FUERTE
FACILIDAD DE ORDEÑO	-0.8	LENTA								RÁPIDA
<b>DIRECCIÓN DE ANCA</b>	-0.9	INVERTIDA								INCLINADA
<b>ÍNDICES FUNCIONALES</b>										
CÉLULAS	CD 86	1.1								
LONGEVIDAD	CD 62	0.9								
FERTILIDAD	CD 66	0.1								
FACILIDAD DE NACIMIENTO	CD 92	FN 92								
FACILIDAD DE PARTO	CD 73	FN 92								

### CONSEJO DE ACOPLAMIENTO

Toro con correcto Índice lechero, buenos índices de Proteína y Grasa en la leche y buena conformación en general. Utilizarlo para mejorar Anchura de pecho, Musculatura, Ubre Delantera, Equilibrio e Implantación. Posee Facilidad de Nacimiento y de Parto.





# ARANTILLY

## NEPHELION X GIROPHARE X ELIXIR

FECHA DE NACIMIENTO: 19/06/05 • REGISTRO: 5006380321

ÍNDICE LECHERO: 13/01 • CD: 88 • HIJAS: 63 • FINCAS: 63

PRODUCC. PROM. LACT. ADULTA HIJAS: 8156 Kg. • PROTEINA: 3.52% • GRASA: 4.27%

ISCO  
124

INEL  
21

MP  
17

MG  
18

TP  
0.6

TB  
0.7

VKC  
BB

LECHE  
352

ÍNDICE DE CONFORMACIÓN: 13/01 • CD: 82 • HIJAS: 44 • FINCAS: 44

		-2.4	-1.6	-0.8	0	0.8	1.6	2.4	
<b>MORFOLOGÍA</b>	1.5								
<b>ESQUELETO</b>	0.3								
ALTURA AL SACRO	0.1								GRANDE
ANCHO DE PECHO	0.9								ANCHO
PROFUNDIDAD DE PECHO	-0.3								PROFUNDO
LONGITUD DE ANCA	0.7								LARGA
ANCHURA DE ISQUIONES	0.1								ANCHA
ÁNGULO DEL CORVEJÓN	1.1								RECTO
<b>APLOMOS</b>	1.1								
<b>MUSCULATURA</b>	0.5								
<b>UBRE</b>	1.1								
DELANTERA	0.7								LARGA
DIST. ENTRE PEZONES DELANTEROS	0.8								ESTRECHA
EQUILIBRIO	1.0								CAÍDA DELANTERA
TRASERA	0.1								ALTO
DIST. PISO DE LA UBRE - CORVEJÓN	0.5								ALTA
IMPLANTACIÓN	0.4								INTERNA
LIGAMENTO	1.3								FUERTE
FACILIDAD DE ORDEÑO	0.6								RÁPIDA
<b>DIRECCIÓN DE ANCA</b>	-0.1								INCLINADA
<b>ÍNDICES FUNCIONALES</b>									
CÉLULAS	CD 85	0.4							
LONGEVIDAD	CD 65	0.0							
FERTILIDAD	CD 66	-0.1							
FACILIDAD DE NACIMIENTO	CD 91	FN 89							
FACILIDAD DE PARTO	CD 73	FP 91							



### CONSEJO DE ACOPLAMIENTO

Toro con excelente Morfología. Utilizarlo para mejorar Anchura de pecho, Aplomos y Ubre en general. Posee tasas positivas de Proteína y Grasa en la leche.

# ARNICA

## NEPHELION X JOACHIM X DRIVER

FECHA DE NACIMIENTO: 02/05/05 • REGISTRO: 5006568986

ÍNDICE LECHERO: 13/01 • CD: 88 • HIJAS: 63 • FINCAS: 59

PRODUCC. PROM. LACT. ADULTA HIJAS: 8715 Kg. • PROTEINA: 3.49% • GRASA: 4.20%

ISCO  
146

INEL  
53

MP  
44

MG  
48

TP  
0.4

TB  
-0.8

VKC  
BB

LECHE  
1212

ÍNDICE DE CONFORMACIÓN: 13/01 • CD: 84 • HIJAS: 52 • FINCAS: 48

		-2.4	-1.6	-0.8	0	0.8	1.6	2.4	
<b>MORFOLOGÍA</b>	1.5								
<b>ESQUELETO</b>	0.8								
ALTURA AL SACRO	1.9								GRANDE
ANCHO DE PECHO	0.8								ANCHO
PROFUNDIDAD DE PECHO	0.8								PROFUNDO
LONGITUD DE ANCA	1.5								LARGA
ANCHURA DE ISQUIONES	0.1								ANCHA
ÁNGULO DEL CORVEJÓN	0.5								RECTO
<b>APLOMOS</b>	1.0								
<b>MUSCULATURA</b>	1.1								
<b>UBRE</b>	0.8								
DELANTERA	0.8								LARGA
DIST. ENTRE PEZONES DELANTEROS	0.9								ESTRECHA
EQUILIBRIO	0.4								CAÍDA DELANTERA
TRASERA	0.1								ALTO
DIST. PISO DE LA UBRE - CORVEJÓN	0.3								ALTA
IMPLANTACIÓN	0.3								INTERNA
LIGAMENTO	1.1								FUERTE
FACILIDAD DE ORDEÑO	0.5								RÁPIDA
<b>DIRECCIÓN DE ANCA</b>	-0.2								INCLINADA
<b>ÍNDICES FUNCIONALES</b>									
CÉLULAS	CD 85	0.4							
LONGEVIDAD	CD 66	-1.1							
FERTILIDAD	CD 68	-0.9							
FACILIDAD DE NACIMIENTO	CD 91	FN 87							
FACILIDAD DE PARTO	CD 74	FN 84							



### CONSEJO DE ACOPLAMIENTO

Toro número 1 en ISCO e Índice lechero. Utilizarlo para mejorar Morfología en general, Altura al sacro, Longitud de anca, Aplomos y Musculatura, en vacas con Ligamento débil a nivel de la Ubre y cortas en su Ubre Delantera.

# TABLA DE ACOPLAMIENTOS

TORO PARA ACOPLAR	PADRE DE LA HEMBRA		NEPHELO X GROPHARE	NEPHELO X JOACHIM	NIEVA X LEOGRAN	NIEVA X LOOK	ORPHELO X HOLLYDAYS	ELIXIR X TRIGUATU	GROPHARE X DIAMETRE	GROPHARE X DIAMETRE	HOLGURA X DIAMETRE	IDRIS X DIAMETRE	HOLLYDAYS X DIAMETRE	HOLLYDAYS X DIAMETRE	JUSTIN X DRIVER	LOBBY X FOIX	LEORAN X ENTOI	LOBBY X FOIX	MADAGASCAR X IDRIS	LOMA X IDRIS
	ARANTILLY (5)	ARNICA (5)	AUCKLAND (5)	AUBRAY (4)	BANANINA (5)	MANAGER (3)	ORKNEY (5)	ORPHELO (3)	REDONDO (5)	RICARDO (2)	ROUCOUPS (5)	ROYAL HOLL (5)	SAINTYORRÉ (4)	TAMAYO (3)	TARPAULIN (5)	UNERIS (4)	UNITAZ (5)	UVRAY (5)		
ALMA (3) OCCIDENT X HOLLYDAYS		+	+	+					+	+CB			+	+	+	+	+	+	+	+
BANANIA (5) ORPHELO X HOLLYDAYS		+	+			+			+	+			+		+	+	+	+	+	+
BANZAI (3) PUIT X NEPHELO			+	+					+	+CB	+	+	+		+	+	+	+	+	+
BUNUELO (5) PARAMETRE X AMER	+	+			+	+	+	+		+	+	+			+	+	+	+	+	+
COCTEAU RIVAGE X MAZOLLA	+	+		+	+	+	+	+		+	+	+			+	+	+	+	+	+
DANON (3) SAHARA X OUTREMER	+	+	+	+	+		+	+		+CB	+	+			+	+	+	+	+	+
DIAMETRE (4) PARAMETRE X INCARVILLE	+		+		+	+									+	+	+	+	+	+
DISNEY (4) RIVAGE X BAIL	+	+	+	+	+	+	+	+		+cb	+	+			+	+	+	+	+	+
DRIVER (3) SARREBRUCK X IGUATU	+	+	+	+	+		+			+CB				+	+	+	+	+	+	+
ECLI (3) TETU X PIOCHON	+	+		+	+		+		+			+	+	+	+	+	+	+	+	+
ELIXIR SAHARA X NONNIC	+	+	+	+	+		+	+		+		+	+	+	+	+	+	+	+	+
EMPIRE (3) STEREDENEC X OUTREMER	+			+	+		+			+CB					+	+	+	+	+	+
ENTOI (3) SOLINGEN X IGUATU	+	+			+	+				+CB		+				+	+	+	+	+
FLASH UTICA X NEWGATE	+	+					+			+		+	+	+	+	+	+	+	+	+
FOIX (3) TALBOT X OUTREMER				+	+		+			CB	+									
FUKRAIN (4) SOLINGEN X BARACUDA	+	+			+		+	+	+	+cb	+	+		+	+	+	+	+	+	+
GEORGIQUE (2) VALABRI X IRKOUST	+	+	+	+cb	+	+CB	+	+CB	+		+	+	cb	+CB		+cb	+	+	+	+
GERFAUT (3) VODENA X PARAMETRE		+	+							+CB		+	+	+		+	+	+	+	+
GIOPHARE (3) VODENA X PARAMETRE				+		+			+	+CB	+	+	+	+		+	+	+	+	+
GOUJIL (4) UNIAS X PARAMETRE	+	+	+		+	+	+	+	+	+cb		+	+	+	+	+	+	+	+	+
GRAPHIQUE (4) VODENA X NEWGATE		+	+	+		+					+	+			+	+	+	+	+	+
HABACUC (3) VALABRI X SOLINGEN	+	+	+	+	+				+			+	+	+	+	+	+	+	+	+
HADRON (3) VALABRI X REIMS	+			+	+		+		+			+	+	+	+	+	+	+	+	+
HANNIBAL (2) VALABRI X PARAMETRE	+			+cb	+	+CB		CB			+	+	cb	CB	+	+cb	+	+	+	+
HOLLYDAYS (2) ARMENIA X PARAMETRE	+	+		+cb		+CB		+CB		+CB				cb	+CB	+	+cb	+	+	+
HERITIER (2) VALABRI X SAHARA	+			+cb	+		+	CB				+		+CB	+	cb	+	+	+	+
ICETON (2) ARMENIA X RIVAGE	+	+		+cb		+CB	+	+CB						cb	+CB		cb	+	+	+
IDRIS (3) VALABRI X DUPARC	+	+			+	+	+				+						+			
IMMORTELO (2) VICO X RE	+	+	+				+	+CB		+CB					+CB	+	+cb	+	+	+
INDISCUTE (1) VALABRI X VODENA	+cb	+cb	cb	+CB	cb	CB									+CB	cb	+CB	+cb	+cb	+cb
IVATY ARMENIA X NEWGATE	+	+	+	+		+	+	+	+											+
JAVELOT (2) VALABRI X INCARVILLE	+	+	+	+cb	+	CB		+CB	+				+	cb	CB	+	+cb	+	+	+
JOACHIM (3) DIAMETRE X ARMENIA	+				+	+													+	+
JOLIOT (3) DIAMETRE X VALABRI	+		+										+						+	+
LANDIGOU (4) DIAMETRE X VALABRI	+				+	+													+	+
LEORAN (3) BURRO X VODENA				+	+	+						+			+	+	+	+	+	+
LEPTON (3) DIAMETRE X UNIAS	+		+			+													+	+
LOBBY (2) DIAMETRE X VALABRI	+		+		+	+CB								cb					+	+
LOÏK (3) DIAMETRE X VALABRI	+				+	+													+	+
MACULA (4) ELIXIR X VALABRI	+	+	+	+	+				+			+	+	+			+		+	+
MAGELLAN (3) ELIXIR X RIVAGE	+	+		+	+		+	+		+CB					+	+	+	+	+	+
MANAGER (3) ELIXIR X TRIGUATU		+					+	+		+CB			+	+	+	+	+	+	+	+
MARGOT (4) ELIXIR X VELUX	+						+	+		+cb					+	+	+	+	+	+
MAVANA (4) DAIMLER X UNIAS	+	+	+	+	+	+	+	+	+	+cb		+		+	+	+	+	+	+	+
MESSAGE (1) ELIXIR X VALABRI	+cb	+cb	cb	+CB				cb	CB		+CB				+CB	+cb	+CB			+cb

# TABLA DE ACOPLAMIENTOS

TORO PARA ACOPLAR	PADRE DE LA HEMBRA		NÉPHELON X GIROPHARE	NÉPHELON X JOACHIM	NIVEA X LEOGRAN	NIVEA X LOOK	ORPHELIN X HOLLYDAYS	ELIXIR X TRIGUATU	GIROPHARE X DIAMETRE	GIROPHARE X DIAMETRE	HOLGURA X DIAMETRE	IDRIS X DIAMETRE	HOLLYDAYS X DIAMETRE	HOLLYDAYS X DIAMETRE	JUSTIN X DRIVER	LOBBY X FOIX	LEOGRAN X ENTOI	LOBBY X FOIX	MADAGASCAR X IDRIS	LOVIA X IDRIS	
	ARANTILLY (5)	ARNICA (5)	AUCKLAND (5)	AUBRAY (4)	BANANINA (5)	MANAGER (3)	ORKNEY (5)	ORPHELIN (3)	REDONDO (5)	RICARDO (2)	ROUCOUPS (5)	ROYAL HOLL (5)	SAINTYORRÉ (4)	TAMAYO (3)	TARPAULIN (5)	UMERIS (4)	UNITAZ (5)	UVRAY (5)			
MIGLOU (4) DRIVER X VALABRI	+	+							+			+cb	+			+	+	+	+	+	
MIMOSA (1) ELIXIR X TRIGUATU	+cb	+cb	cb										+CB		+cb	CB	+CB	+cb	+CB		+cb
MONKEY (2) ELIXIR X VALABRI	+	+		+cb						+CB	+	+CB		+	+cb	+CB	+	+cb			+
MYOSOTIS (2) ELIXIR X VALABRI	+	+								CB		+CB		+	+cb	+CB	+	+cb			+
NABRINGHEN (4) GRIVOIS X CERREJON	+	+	+	+	+	+	+	+	+	+	+	+	+	+	+	+	+	+	+	+	+
NEGRUZZI (4) ENTOI X CERREJON	+				+				+			+	+cb	+	+	+	+	+	+	+	+
NELPON (3) FOIX X VAPEUR			+							+	+		+CB	+	+						+
NEMOURS (1) FOIX X VALABRI				+CB	+cb	+CB	+cb	CB	cb	+CB	cb	+cb					+cb		+cb	+cb	+cb
NÉPHELON (3) FOIX X TRIGUATU				+	+					+			+CB	+							+
NIVEA (4) ENTOI X BUÑUELO	+	+			+	+	+	+	+	+	+	+cb	+	+	+	+	+	+	+	+	+
NONANTE (3) GRIVOIS X DIAMETRE	+		+	+	+	+	+								+				+	+	+
NOTEBOOK (3) FOIX X VALABRI				+	+	+	+	+	+					+							+
NOYALO (3) FOIX X VICO			+		+	+	+	+	+	+	+	+CB		+	+		+			+	+
OBBI (3) GRIVOIS X DIAMETRE	+			+	+												+			+	
OVERKAMPF (5) ENTOI X DIAMETRE	+				+	+									+					+	
OBLONG (3) GIROPHARE X CERREJON											+	+CB			+	+	+	+	+	+	+
OLIBRIUS (5) FOIX X VAPEUR				+	+				+				+							+	+
ORIENTEUR (3) GIROPHARE X BUÑUELO		+	+									+CB			+	+	+	+	+	+	+
ORKNEY (5) GIROPHARE X DIAMETRE			+	+				+							+					+	+
ORPHELIN (3) GIROPHARE X DIAMETRE								+							+					+	+
OUZOUS (1) GIROPHARE X DIAMETRE			cb													CB				+cb	
OVOLEUR (2) GRIVOIS X ARMENIA	+	+	+	+cb	+	+CB	+	CB	+				+	+	cb	+CB		+cb	+	+	+
PAQUEBOT (5) IMMORTEL X DIACRE	+	+		+	+				+					+	+	+	+	+	+	+	+
PLAFOND (3) HOLLYDAYS X FOIX			+	+								CB						+		+	+
PLANCTON (5) GIROPHARE X CERREJON		+	+					+			+	+	+			+	+	+	+	+	+
POMPON (3) GIROPHARE X ENTOI								+					+CB	+	+		+	+	+	+	+
PRIMATE (3) GIROPHARE X DIAMETRE								+									+			+	+
RAFIOT (2) IMMORTEL X DIAMETRE	+		+	+cb	+	+CB									+cb		+	+cb	+	+	+
REDONDO (5) HOLGURA X DIAMETRE	+		+														+		+	+	+
RICARDO (2) IDRIS X DIAMETRE	+		+	+cb	+	+CB									cb		+				+
ROTIN (3) IDRIS X VICO	+	+	+	+	+	+	+	+	+	+	+	+	+			+		+	+	+	+
ROUCOUPS (5) HOLLYDAYS X DIAMETRE	+																+			+	+
ROYAL HOLL (5) HOLLYDAYS X DIAMETRE	+		+	+				+									+			+	+
SAINTYORRÉ (4) JUSTIN X DRIVER	+							+	+	+		cb				+	+	+	+	+	+
SINGLETON (3) JOACHIM X DRIVER	+			+	+	+	+	+	+	+	+	+	+	+	+	+	+	+	+	+	+
STABLE (2) JUSTIN X ELIXIR	+									CB		CB		+		+CB	+	+cb	+	+	+
TAMAYO (3) LOBBY X FOIX			+		+	+	+	+	+	+	+	+	+		+	+	+	+	+	+	+
TARPAULIN (5) LEOGRAN X ENTOI	+	+			+	+	+	+	+	+	+	+	+	+	+	+	+	+	+	+	+
TOTAIN (5) LAMBALLE X HIGHLANDER	+			+					+	+	+	+	+				+	+	+	+	+
TRABAN (3) LOOK X HIGHLANDER	+	+			+	+	+	+	+	+	+	+	+				+			+	
TWICKENHAM (2) LEOGRAN X IDRIS	+	+		+cb	+	+CB	+				+			+	+	+cb	+CB	+	+cb	+	+
UGUEN (3) MONKEY X HOLLYDAYS	+								+	+		+CB				+	+	+	+	+	+
UMERIS (4) LOBBY X FOIX			+		+	+	+	+	+	+	+	+	+		+					+	+
UNITAZ (5) MADAGASCAR X IDRIS	+	+	+	+	+	+	+	+	+	+	+	+	+	+	+	+	+	+	+	+	+
UTILIDAD (5) MONKEY X IDRIS	+	+		+	+	+	+	+	+	+	+	+	+	+	+	+	+	+	+	+	+
UVRAY (5) LOVIA X IDRIS	+	+	+	+	+	+	+	+	+	+	+	+	+	+	+	+	+	+	+	+	+

## NIVEA X LEOGRAN X IDRIS

# AUCKLAND



### CONSEJO DE ACOPLAMIENTO

Toro con buen Índice lechero. Transmite una correcta conformación general de la Ubre. Posee buenos índices funcionales a nivel de Células, Longevidad, Facilidad de Nacimiento y de Parto.

FECHA DE NACIMIENTO: 16/05/05 • REGISTRO: 2232212348

ÍNDICE LECHERO: 13/01 • CD: 87 • HIJAS: 60 • FINCAS: 58

PRODUCC. PROM. LACT. ADULTA HIJAS: 8424 Kg. • PROTEINA: 3.48% • GRASA: 4.24%

ISCO	INEL	MP	MG	TP	TB	VKC	LECHE
118	33	27	33	0.0	-0.1	BB	765

ÍNDICE DE CONFORMACIÓN: 13/01 • CD: 83 • HIJAS: 49 • FINCAS: 47

MORFOLOGÍA	0.0							
ESQUELETO	-0.4							
ALTURA AL SACRO	-0.7	PEQUEÑA						GRANDE
ANCHO DE PECHO	0.1	ESTRECHO						ANCHO
PROFUNDIDAD DE PECHO	-0.2	POCO PROFUNDO						PROFUNDO
LONGITUD DE ANCA	0.1	CORTA						LARGA
ANCHURA DE ISQUIONES	-0.6	ESTRECHA						ANCHA
ÁNGULO DEL CORVEJÓN	0.2	ACODADO						RECTO
APLOMOS	-0.1							
MUSCULATURA	-0.3							
UBRE	0.3							
DELANTERA	0.2	CORTA						LARGA
DIST. ENTRE PEZONES DELANTEROS	-0.3	AMPLIA						ESTRECHA
EQUILIBRIO	0.1	CAÍDA TRASERA						CAÍDA DELANTERA
TRASERA	0.4	BAJO						ALTO
DIST. PISO DE LA UBRE - CORVEJÓN	0.7	BAJA						ALTA
IMPLANTACIÓN	0.0	EXTERNA						INTERNA
LIGAMENTO	0.1	DÉBIL						FUERTE
FACILIDAD DE ORDEÑO	0.1	LENTA						RÁPIDA
DIRECCIÓN DE ANCA	0.4	INVERTIDA						INCLINADA
ÍNDICES FUNCIONALES								
CÉLULAS	CD 84	0.9						
LONGEVIDAD	CD 65	0.5						
FERTILIDAD	CD 66	-0.5						
FACILIDAD DE NACIMIENTO	CD 90	FN 92						
FACILIDAD DE PARTO	CD 72	FP 90						

## ORPHELIN X HOLLYDAYS X ENTOI

# BANANIA



### CONSEJO DE ACOPLAMIENTO

Toro con excelente Índice lechero. Utilizarlo para mejorar Altura al sacro, Profundidad de pecho, Anchura de isquiones y Musculatura, en vacas con buena facilidad de ordeño. Sobresalen sus índices funcionales sobre todo a nivel de Células somáticas.

FECHA DE NACIMIENTO: 13/02/06 • REGISTRO: 4405111182

ÍNDICE LECHERO: 13/01 • CD: 89 • HIJAS: 80 • FINCAS: 74

PRODUCC. PROM. LACT. ADULTA HIJAS: 8680 Kg. • PROTEINA: 3.48% • GRASA: 4.14%

ISCO	INEL	MP	MG	TP	TB	VKC	LECHE
141	47	41	38	0.1	-2.2	BB	1159

ÍNDICE DE CONFORMACIÓN: 13/01 • CD: 85 • HIJAS: 62 • FINCAS: 57

MORFOLOGÍA	0.7							
ESQUELETO	1.0							
ALTURA AL SACRO	1.6	PEQUEÑA						GRANDE
ANCHO DE PECHO	-0.3	ESTRECHO						ANCHO
PROFUNDIDAD DE PECHO	1.0	POCO PROFUNDO						PROFUNDO
LONGITUD DE ANCA	-0.1	CORTA						LARGA
ANCHURA DE ISQUIONES	1.5	ESTRECHA						ANCHA
ÁNGULO DEL CORVEJÓN	1.4	ACODADO						RECTO
APLOMOS	0.6							
MUSCULATURA	0.8							
UBRE	0.0							
DELANTERA	0.4	CORTA						LARGA
DIST. ENTRE PEZONES DELANTEROS	-0.8	AMPLIA						ESTRECHA
EQUILIBRIO	0.2	CAÍDA TRASERA						CAÍDA DELANTERA
TRASERA	-0.3	BAJO						ALTO
DIST. PISO DE LA UBRE - CORVEJÓN	0.6	BAJA						ALTA
IMPLANTACIÓN	-0.7	EXTERNA						INTERNA
LIGAMENTO	-0.3	DÉBIL						FUERTE
FACILIDAD DE ORDEÑO	-1.8	LENTA						RÁPIDA
DIRECCIÓN DE ANCA	-0.3	INVERTIDA						INCLINADA
ÍNDICES FUNCIONALES								
CÉLULAS	CD 95	1.9						
LONGEVIDAD	CD 61	0.6						
FERTILIDAD	CD 66	0.4						
FACILIDAD DE NACIMIENTO	CD 88	FN 88						
FACILIDAD DE PARTO	CD 75	FP 89						

# MANAGER

## ELIXIR X TRIGUATU X SOUDAN

FECHA DE NACIMIENTO: 17/07/96 • REGISTRO: 5396039903

ÍNDICE LECHERO: 13/01 • CD: 95 • HIJAS: 4769 • FINCAS: 2832

PRODUCC. PROM. LACT. ADULTA HIJAS: 7993 Kg. • PROTEINA: 3.43% • GRASA: 4.29%

ISCO	INEL	MP	MG	TP	TB	VKC	LECHE
110	1	0	9	-0.6	0.5	BB	101



### CONSEJO DE ACOPLAMIENTO

Toro con muy buenos índices de Esqueleto, utilizarlo para mejorar Altura al sacro, Anchura y Profundidad de pecho, Anchura de isquiones, Musculatura, Equilibrio Implantación de pezones y Ligamento en vacas con Anca inclinada. No debe utilizarse en novillas ni vacas estrechas a nivel de los Isquiones.

ÍNDICE DE CONFORMACIÓN: 13/01 • CD: 94 • HIJAS: 2360 • FINCAS: 1430

<b>MORFOLOGÍA</b>	0.9							
<b>ESQUELETO</b>	1.5							
ALTURA AL SACRO	1.0	PEQUEÑA						GRANDE
ANCHO DE PECHO	1.6	ESTRECHO						ANCHO
PROFUNDIDAD DE PECHO	0.4	POCO PROFUNDO						PROFUNDO
LONGITUD DE ANCA	0.1	CORTA						LARGA
ANCHURA DE ISQUIONES	1.7	ESTRECHA						ANCHA
ÁNGULO DEL CORVEJÓN	-0.6	ACODADO						RECTO
<b>APLOMOS</b>	-0.5							
<b>MUSCULATURA</b>	1.4							
<b>UBRE</b>	0.5							
DELANTERA	-0.5	CORTA						LARGA
DIST. ENTRE PEZONES DELANTEROS	1.2	AMPLIA						ESTRECHA
EQUILIBRIO	0.5	CAÍDA TRASERA						CAÍDA DELANTERA
TRASERA	-0.6	BAJO						ALTO
DIST. PISO DE LA UBRE - CORVEJÓN	-0.5	BAJA						ALTA
IMPLANTACIÓN	0.7	EXTERNA						INTERNA
LIGAMENTO	1.4	DÉBIL						FUERTE
FACILIDAD DE ORDEÑO	0.0	LENTA						RÁPIDA
<b>DIRECCIÓN DE ANCA</b>	-1.4	INVERTIDA						INCLINADA
<b>ÍNDICES FUNCIONALES</b>								
CÉULAS	CD 95	-0.8						
LONGEVIDAD	CD 89	0.0						
FERTILIDAD	CD 90	-1.1						
FACILIDAD DE NACIMIENTO	CD 91	FN 84						
FACILIDAD DE PARTO	CD 90	FN 86						

# ORKNEY

## GIROPHARE X DIAMETRE X LUMIGNON

FECHA DE NACIMIENTO: 24/12/98 • REGISTRO: 5348759355

ÍNDICE LECHERO: 13/01 • CD: 95 • HIJAS: 4628 • FINCAS: 2829

PRODUCC. PROM. LACT. ADULTA HIJAS: 7950 Kg. • PROTEINA: 3.54% • GRASA: 4.21%

ISCO	INEL	MP	MG	TP	TB	VKC	LECHE
125	7	7	-1	0.9	0.3	BB	36



### CONSEJO DE ACOPLAMIENTO

Toro con excelente Morfología, Ancho de pecho, Aplomos y Musculatura. Sobresalen sus Índices funcionales en Células, Longevidad y Fertilidad. Utilizarlo en vacas con anca invertida. Toro con buenos índices en Facilidad de Nacimiento y de Parto.

ÍNDICE DE CONFORMACIÓN: 13/01 • CD: 94 • HIJAS: 1799 • FINCAS: 1211

<b>MORFOLOGÍA</b>	1.6							
<b>ESQUELETO</b>	0.4							
ALTURA AL SACRO	-0.5	PEQUEÑA						GRANDE
ANCHO DE PECHO	1.4	ESTRECHO						ANCHO
PROFUNDIDAD DE PECHO	0.1	POCO PROFUNDO						PROFUNDO
LONGITUD DE ANCA	0.2	CORTA						LARGA
ANCHURA DE ISQUIONES	-0.1	ESTRECHA						ANCHA
ÁNGULO DEL CORVEJÓN	1.8	ACODADO						RECTO
<b>APLOMOS</b>	1.6							
<b>MUSCULATURA</b>	1.6							
<b>UBRE</b>	0.5							
DELANTERA	0.8	CORTA						LARGA
DIST. ENTRE PEZONES DELANTEROS	0.5	AMPLIA						ESTRECHA
EQUILIBRIO	0.9	CAÍDA TRASERA						CAÍDA DELANTERA
TRASERA	-1.3	BAJO						ALTO
DIST. PISO DE LA UBRE - CORVEJÓN	0.1	BAJA						ALTA
IMPLANTACIÓN	0.4	EXTERNA						INTERNA
LIGAMENTO	0.2	DÉBIL						FUERTE
FACILIDAD DE ORDEÑO	-0.1	LENTA						RÁPIDA
<b>DIRECCIÓN DE ANCA</b>	1.1	INVERTIDA						INCLINADA
<b>ÍNDICES FUNCIONALES</b>								
CÉULAS	CD 95	1.0						
LONGEVIDAD	CD 89	1.4						
FERTILIDAD	CD 89	1.2						
FACILIDAD DE NACIMIENTO	CD 92	FN 91						
FACILIDAD DE PARTO	CD 89	FN 91						

# GIROPHARE X DIAMETRE X TRIGUATU

# ORPHELIN



## CONSEJO DE ACOPLAMIENTO

Toro con excelente Índice lechero. Utilizarlo para mejorar Anchura de isquiones, Aplomos y Musculatura, en vacas con buena conformación general de la Ubre. No debe utilizarse en novillas.

FECHA DE NACIMIENTO: 20/06/98 • REGISTRO: 5398028855								
ÍNDICE LECHERO: 13/01 • CD: 95 • HIJAS: 3048 • FINCAS: 2142								
PRODUCC. PROM. LACT. ADULTA HIJAS: 8545 Kg. • PROTEINA: 3.42% • GRASA: 4.10%								
ISCO 119	INEL 29	MP 27	MG 26	TP -0.9	TB -2.4	VKC BB	LECHE 950	
ÍNDICE DE CONFORMACIÓN: 13/01 • CD: 94 • HIJAS: 1251 • FINCAS: 931								
		-2.4	-1.6	-0.8	0	0.8	1.6	2.4
<b>MORFOLOGÍA</b>	0.0							
<b>ESQUELETO</b>	0.3							
ALTURA AL SACRO	0.4	PEQUEÑA						GRANDE
ANCHO DE PECHO	0.2	ESTRECHO						ANCHO
PROFUNDIDAD DE PECHO	-0.5	POCO PROFUNDO						PROFUNDO
LONGITUD DE ANCA	-0.9	CORTA						LARGA
ANCHURA DE ISQUIONES	1.0	ESTRECHA						ANCHA
ÁNGULO DEL CORVEJÓN	1.0	ACODADO						RECTO
<b>APLOMOS</b>	0.7							
<b>MUSCULATURA</b>	0.8							
<b>UBRE</b>	-0.7							
DELANTERA	-0.5	CORTA						LARGA
DIST. ENTRE PEZONES DELANTEROS	-0.9	AMPLIA						ESTRECHA
EQUILIBRIO	-1.4	CAÍDA TRASERA						CAÍDA DELANTERA
TRASERA	-0.3	BAJO						ALTO
DIST. PISO DE LA UBRE - CORVEJÓN	0.0	BAJA						ALTA
IMPLANTACIÓN	-0.9	EXTERNA						INTERNA
LIGAMENTO	0.1	DÉBIL						FUERTE
FACILIDAD DE ORDEÑO	-0.9	LENTA						RÁPIDA
<b>DIRECCIÓN DE ANCA</b>	-0.3	INVERTIDA						INCLINADA
<b>ÍNDICES FUNCIONALES</b>								
CÉLULAS	CD 94	-0.7						
LONGEVIDAD	CD 89	-0.1						
FERTILIDAD	CD 90	0.1						
FACILIDAD DE NACIMIENTO	CD 92	FN 85						
FACILIDAD DE PARTO	CD 91	FN 86						

# HOLGURA X DIAMETRE X VALABRI

# REDONDO



## CONSEJO DE ACOPLAMIENTO

Toro con excelente Índice lechero y Morfología, el mejor Índice de Ubre Trasera de la raza. Utilizarlo para mejorar Profundidad de pecho, Ubre Delantera, Equilibrio e Implantación de pezones, en hembras con buena Musculatura, Ligamento y Anca larga e inclinada. Cuenta con muy buena Facilidad de Nacimiento.

FECHA DE NACIMIENTO: 12/03/00 • REGISTRO: 4427295565								
ÍNDICE LECHERO: 13/01 • CD: 95 • HIJAS: 10380 • FINCAS: 4130								
PRODUCC. PROM. LACT. ADULTA HIJAS: 8590 Kg. • PROTEINA: 3.37% • GRASA: 4.25%								
ISCO 124	INEL 32	MP 25	MG 44	TP -1.4	TB -0.1	VKC AB	LECHE 1020	
ÍNDICE DE CONFORMACIÓN: 13/01 • CD: 92 • HIJAS: 4713 • FINCAS: 1963								
		-2.4	-1.6	-0.8	0	0.8	1.6	2.4
<b>MORFOLOGÍA</b>	1.1							
<b>ESQUELETO</b>	0.5							
ALTURA AL SACRO	-0.6	PEQUEÑA						GRANDE
ANCHO DE PECHO	0.5	ESTRECHO						ANCHO
PROFUNDIDAD DE PECHO	1.7	POCO PROFUNDO						PROFUNDO
LONGITUD DE ANCA	-1.3	CORTA						LARGA
ANCHURA DE ISQUIONES	-0.6	ESTRECHA						ANCHA
ÁNGULO DEL CORVEJÓN	0.9	ACODADO						RECTO
<b>APLOMOS</b>	1.0							
<b>MUSCULATURA</b>	-1.5							
<b>UBRE</b>	1.2							
DELANTERA	2.0	CORTA						LARGA
DIST. ENTRE PEZONES DELANTEROS	1.4	AMPLIA						ESTRECHA
EQUILIBRIO	1.8	CAÍDA TRASERA						CAÍDA DELANTERA
TRASERA	3.5	BAJO						ALTO
DIST. PISO DE LA UBRE - CORVEJÓN	0.5	BAJA						ALTA
IMPLANTACIÓN	1.4	EXTERNA						INTERNA
LIGAMENTO	-1.2	DÉBIL						FUERTE
FACILIDAD DE ORDEÑO	1.1	LENTA						RÁPIDA
<b>DIRECCIÓN DE ANCA</b>	-2.3	INVERTIDA						INCLINADA
<b>ÍNDICES FUNCIONALES</b>								
CÉLULAS	CD 95	-0.3						
LONGEVIDAD	CD 89	0.9						
FERTILIDAD	CD 91	0.8						
FACILIDAD DE NACIMIENTO	CD 93	FN 91						
FACILIDAD DE PARTO	CD 91	FP 88						

# RICARDO

## IDRIS X DIAMETRE X STEREDENEC

FECHA DE NACIMIENTO: 02/02/00 • REGISTRO: 4928834290

ÍNDICE LECHERO: 13/01 • CD: 95 • HIJAS: 5551 • FINCAS: 3041

PRODUCC. PROM. LACT. ADULTA HIJAS: 8084 Kg. • PROTEINA: 3.40% • GRASA: 3.98%

ISCO	INEL	MP	MG	TP	TB	VKC	LECHE
112	-5	1	-15	-1.2	-4.0	BB	242



### CONSEJO DE ACOPLAMIENTO

Toro con excelente Morfología e Índices de Esqueleto, Ubre y Musculatura. Utilizarlo para mejorar Tamaño, Profundidad de pecho, Anchura de isquiones, Ubre Delantera y Trasera, Implantación de pezones, Distancia piso de la Ubre-corvejón y Ligamento, en hembras con Anca horizontal o invertida.

ÍNDICE DE CONFORMACIÓN: 13/01 • CD: 95 • HIJAS: 2280 • FINCAS: 1310

<b>MORFOLOGÍA</b>	1.4						
<b>ESQUELETO</b>	0.9						
ALTURA AL SACRO	1.2	PEQUEÑA					GRANDE
ANCHO DE PECHO	0.4	ESTRECHO					ANCHO
PROFUNDIDAD DE PECHO	0.8	POCO PROFUNDO					PROFUNDO
LONGITUD DE ANCA	0.3	CORTA					LARGA
ANCHURA DE ISQUIONES	1.0	ESTRECHA					ANCHA
ÁNGULO DEL CORVEJÓN	-0.4	ACODADO					RECTO
<b>APLOMOS</b>	0.1						
<b>MUSCULATURA</b>	1.2						
<b>UBRE</b>	1.1						
DELANTERA	1.4	CORTA					LARGA
DIST. ENTRE PEZONES DELANTEROS	0.6	AMPLIA					ESTRECHA
EQUILIBRIO	0.1	CAÍDA TRASERA					CAÍDA DELANTERA
TRASERA	1.0	BAJO					ALTO
DIST. PISO DE LA UBRE - CORVEJÓN	1.6	BAJA					ALTA
IMPLANTACIÓN	0.8	EXTERNA					INTERNA
LIGAMENTO	0.5	DÉBIL					FUERTE
FACILIDAD DE ORDEÑO	0.5	LENTA					RÁPIDA
<b>DIRECCIÓN DE ANCA</b>	1.7	INVERTIDA					INCLINADA
<b>ÍNDICES FUNCIONALES</b>							
CÉLULAS	CD 95	0.0					
LONGEVIDAD	CD 89	1.2					
FERTILIDAD	CD 90	0.6					
FACILIDAD DE NACIMIENTO	CD 91	FN 89					
FACILIDAD DE PARTO	CD 91	FP 87					

# ROUCOUPS

## HOLLYDAYS X DIAMETRE X VAPEUR

FECHA DE NACIMIENTO: 22/06/00 • REGISTRO: 5636051335

ÍNDICE LECHERO: 13/01 • CD: 95 • HIJAS: 2689 • FINCAS: 1762

PRODUCC. PROM. LACT. ADULTA HIJAS: 8139 Kg. • PROTEINA: 3.53% • GRASA: 4.28%

ISCO	INEL	MP	MG	TP	TB	VKC	LECHE
119	21	17	18	0.9	0.7	BB	326



### CONSEJO DE ACOPLAMIENTO

Toro que transmite un buen contenido de Proteína y Grasa en la leche. Cuenta con un correcto Índice lechero y buena conformación, en especial a nivel de la Ubre. Utilizarlo para mejorar Anchura y Profundidad de pecho, Longitud de anca, Ubre Delantera, Distancia piso de la Ubre-corvejón e Implantación de pezones en hembras con buena Anchura de isquiones y Anca inclinada. Posee buena Facilidad de Nacimiento y de Parto.

ÍNDICE DE CONFORMACIÓN: 13/01 • CD: 93 • HIJAS: 926 • FINCAS: 675

<b>MORFOLOGÍA</b>	0.7						
<b>ESQUELETO</b>	0.5						
ALTURA AL SACRO	-0.2	PEQUEÑA					GRANDE
ANCHO DE PECHO	1.6	ESTRECHO					ANCHO
PROFUNDIDAD DE PECHO	0.5	POCO PROFUNDO					PROFUNDO
LONGITUD DE ANCA	0.9	CORTA					LARGA
ANCHURA DE ISQUIONES	-0.7	ESTRECHA					ANCHA
ÁNGULO DEL CORVEJÓN	0.3	ACODADO					RECTO
<b>APLOMOS</b>	0.3						
<b>MUSCULATURA</b>	0.1						
<b>UBRE</b>	0.5						
DELANTERA	2.5	CORTA					LARGA
DIST. ENTRE PEZONES DELANTEROS	-0.1	AMPLIA					ESTRECHA
EQUILIBRIO	0.8	CAÍDA TRASERA					CAÍDA DELANTERA
TRASERA	-0.3	BAJO					ALTO
DIST. PISO DE LA UBRE - CORVEJÓN	0.7	BAJA					ALTA
IMPLANTACIÓN	0.7	EXTERNA					INTERNA
LIGAMENTO	-1.0	DÉBIL					FUERTE
FACILIDAD DE ORDEÑO	-0.1	LENTA					RÁPIDA
<b>DIRECCIÓN DE ANCA</b>	-1.4	INVERTIDA					INCLINADA
<b>ÍNDICES FUNCIONALES</b>							
CÉLULAS	CD 94	0.2					
LONGEVIDAD	CD 88	0.6					
FERTILIDAD	CD 88	0.3					
FACILIDAD DE NACIMIENTO	CD 91	FN 91					
FACILIDAD DE PARTO	CD 90	FP 90					

# HOLLYDAYS X DIAMETRE X VAZOLLA

# ROYAL HOLL



FECHA DE NACIMIENTO: 04/04/00 • REGISTRO: 6114595144							
ÍNDICE LECHERO: 13/01 • CD: 95 • HIJAS: 5387 • FINCAS: 3048							
PRODUCC. PROM. LACT. ADULTA HIJAS: 8067 Kg. • PROTEINA: 3.64% • GRASA: 4.52%							
ISCO 127	INEL 35	MP 24	MG 37	TP 2.7	TB 4.1	VKC BB	LECHE 215

<b>ÍNDICE DE CONFORMACIÓN: 13/01 • CD: 94 • HIJAS: 2354 • FINCAS: 1330</b>	
	-2.4   -1.6   -0.8   0   0.8   1.6   2.4
<b>MORFOLOGÍA</b>	0.8
<b>ESQUELETO</b>	0.3
ALTURA AL SACRO	0.2 PEQUEÑA
ANCHO DE PECHO	-0.4 ESTRECHO
PROFUNDIDAD DE PECHO	1.2 POCO PROFUNDO
LONGITUD DE ANCA	1.5 CORTA
ANCHURA DE ISQUIONES	0.0 ESTRECHA
ÁNGULO DEL CORVEJÓN	0.9 ACODADO
<b>APLOMOS</b>	0.5
<b>MUSCULATURA</b>	-1.2
<b>UBRE</b>	1.1
DELANTERA	2.4 CORTA
DIST. ENTRE PEZONES DELANTEROS	1.5 AMPLIA
EQUILIBRIO	0.3 CAÍDA TRASERA
TRASERA	1.8 BAJO
DIST. PISO DE LA UBRE - CORVEJÓN	0.4 BAJA
IMPLANTACIÓN	1.5 EXTERNA
LIGAMENTO	0.2 DÉBIL
FACILIDAD DE ORDEÑO	0.2 LENTA
<b>DIRECCIÓN DE ANCA</b>	-0.4 INVERTIDA
<b>ÍNDICES FUNCIONALES</b>	
CÉLULAS	CD 94   0.8
LONGEVIDAD	CD 88   0.5
FERTILIDAD	CD 88   1.0
FACILIDAD DE NACIMIENTO	CD 91   FN 92
FACILIDAD DE PARTO	CD 90   FP 91

## CONSEJO DE ACOPLAMIENTO

Toro que transmite un excelente contenido de Proteína y Grasa en leche, cuenta con un correcto Índice lechero y buena conformación en especial a nivel de la Ubre. Utilizarlo para mejorar Profundidad de pecho, Longitud de anca, Aplomos, Ubre Delantera, Trasera e Implantación de pezones, en hembras con buena Anchura de pecho y Musculatura. Posee buena Facilidad de Nacimiento y de Parto.

# JUSTIN X DRIVER X BUÑUELO

# SAINTYORRE



FECHA DE NACIMIENTO: 20/11/01 • REGISTRO: 2247241820							
ÍNDICE LECHERO: 13/01 • CD: 94 • HIJAS: 5086 • FINCAS: 2679							
PRODUCC. PROM. LACT. ADULTA HIJAS: 8680 Kg. • PROTEINA: 3.42% • GRASA: 4.17%							
ISCO 116	INEL 41	MP 35	MG 42	TP -0.7	TB -1.2	VKC BB	LECHE 1158

<b>ÍNDICE DE CONFORMACIÓN: 13/01 • CD: 94 • HIJAS: 1920 • FINCAS: 1053</b>	
	-2.4   -1.6   -0.8   0   0.8   1.6   2.4
<b>MORFOLOGÍA</b>	0.2
<b>ESQUELETO</b>	-0.9
ALTURA AL SACRO	0.4 PEQUEÑA
ANCHO DE PECHO	-0.5 ESTRECHO
PROFUNDIDAD DE PECHO	-0.5 POCO PROFUNDO
LONGITUD DE ANCA	-0.1 CORTA
ANCHURA DE ISQUIONES	-1.5 ESTRECHA
ÁNGULO DEL CORVEJÓN	0.2 ACODADO
<b>APLOMOS</b>	0.5
<b>MUSCULATURA</b>	-2.7
<b>UBRE</b>	1.2
DELANTERA	1.4 CORTA
DIST. ENTRE PEZONES DELANTEROS	0.4 AMPLIA
EQUILIBRIO	0.9 CAÍDA TRASERA
TRASERA	1.6 BAJO
DIST. PISO DE LA UBRE - CORVEJÓN	1.2 BAJA
IMPLANTACIÓN	1.2 EXTERNA
LIGAMENTO	0.4 DÉBIL
FACILIDAD DE ORDEÑO	0.5 LENTA
<b>DIRECCIÓN DE ANCA</b>	-0.7 INVERTIDA
<b>ÍNDICES FUNCIONALES</b>	
CÉLULAS	CD 95   0.5
LONGEVIDAD	CD 81   1.2
FERTILIDAD	CD 88   0.1
FACILIDAD DE NACIMIENTO	CD 92   FN 91
FACILIDAD DE PARTO	CD 90   FP 90

## CONSEJO DE ACOPLAMIENTO

Toro con excelente Índice lechero. Utilizarlo para mejorar Ubre en general, resaltando la Implantación, Distancia piso de la ubre-corvejón, Ubre Trasera y Equilibrio en vacas de buena Musculatura, Ancho de pecho y Anchura de sus isquiones.



# TAMAYO

## LOBBY X FOIX X DIAMETRE

FECHA DE NACIMIENTO: 24/04/02 • REGISTRO: 5358571022

ÍNDICE LECHERO: 13/01 • CD: 95 • HIJAS: 1552 • FINCAS: 1124

PRODUCC. PROM. LACT. ADULTA HIJAS: 8349 Kg. • PROTEINA: 3.40% • GRASA: 4.07%

ISCO	INEL	MP	MG	TP	TB	VKC	LECHE
116	14	15	10	-1.1	-2.7	BB	649

ÍNDICE DE CONFORMACIÓN: 13/01 • CD: 92 • HIJAS: 367 • FINCAS: 296

		-2.4	-1.6	-0.8	0	0.8	1.6	2.4	
<b>MORFOLOGÍA</b>	0.5								
<b>ESQUELETO</b>	-0.4								
ALTURA AL SACRO	0.0								PEQUEÑA GRANDE
ANCHO DE PECHO	-0.2								ESTRECHO ANCHO
PROFUNDIDAD DE PECHO	-0.6								POCO PROFUNDO PROFUNDO
LONGITUD DE ANCA	0.7								CORTA LARGA
ANCHURA DE ISQUIONES	-0.3								ESTRECHA ANCHA
ÁNGULO DEL CORVEJÓN	0.3								ACODADO RECTO
<b>APLOMOS</b>	1.1								
<b>MUSCULATURA</b>	0.4								
<b>UBRE</b>	0.0								
DELANTERA	1.0								CORTA LARGA
DIST. ENTRE PEZONES DELANTEROS	-0.4								AMPLIA ESTRECHA
EQUILIBRIO	0.2								CAÍDA TRASERA CAÍDA DELANTERA
TRASERA	-0.1								BAJO ALTO
DIST. PISO DE LA UBRE - CORVEJÓN	0.2								BAJA ALTA
IMPLANTACIÓN	-0.5								EXTERNA INTERNA
LIGAMENTO	-0.5								DÉBIL FUERTE
FACILIDAD DE ORDEÑO	0.2								LENTA RÁPIDA
<b>DIRECCIÓN DE ANCA</b>	1.3								INVERTIDA INCLINADA
<b>ÍNDICES FUNCIONALES</b>									
CÉLULAS	CD 93	1.3							
LONGEVIDAD	CD 74	0.6							
FERTILIDAD	CD 80	0.5							
FACILIDAD DE NACIMIENTO	CD 91	FN 93							
FACILIDAD DE PARTO	CD 89	FP 91							



### CONSEJO DE ACOPLAMIENTO

Toro con un correcto índice lechero y buena conformación. Utilizarlo para mejorar Aplomos y Longitud de Anca en hembras con buena Anchura de isquiones e Implantación de pezones. Sobresalen sus índices funcionales a nivel de Facilidad de Nacimiento, de Parto y Células.

# TARPAULIN

## LEOGRAN X ENTOI X DIAMETRE

FECHA DE NACIMIENTO: 18/10/02 • REGISTRO: 8540941808

ÍNDICE LECHERO: 13/01 • CD: 95 • HIJAS: 2303 • FINCAS: 1586

PRODUCC. PROM. LACT. ADULTA HIJAS: 8450 Kg. • PROTEINA: 3.36% • GRASA: 4.20%

ISCO	INEL	MP	MG	TP	TB	VKC	LECHE
113	21	17	31	-1.5	-0.6	AB	805

ÍNDICE DE CONFORMACIÓN: 13/01 • CD: 93 • HIJAS: 629 • FINCAS: 474

		-2.4	-1.6	-0.8	0	0.8	1.6	2.4	
<b>MORFOLOGÍA</b>	0.3								
<b>ESQUELETO</b>	0.6								
ALTURA AL SACRO	0.3								PEQUEÑA GRANDE
ANCHO DE PECHO	1.0								ESTRECHO ANCHO
PROFUNDIDAD DE PECHO	0.6								POCO PROFUNDO PROFUNDO
LONGITUD DE ANCA	-0.3								CORTA LARGA
ANCHURA DE ISQUIONES	0.0								ESTRECHA ANCHA
ÁNGULO DEL CORVEJÓN	0.3								ACODADO RECTO
<b>APLOMOS</b>	-0.1								
<b>MUSCULATURA</b>	0.0								
<b>UBRE</b>	0.2								
DELANTERA	-0.1								CORTA LARGA
DIST. ENTRE PEZONES DELANTEROS	0.4								AMPLIA ESTRECHA
EQUILIBRIO	0.2								CAÍDA TRASERA CAÍDA DELANTERA
TRASERA	0.9								BAJO ALTO
DIST. PISO DE LA UBRE - CORVEJÓN	-0.1								BAJA ALTA
IMPLANTACIÓN	0.3								EXTERNA INTERNA
LIGAMENTO	0.0								DÉBIL FUERTE
FACILIDAD DE ORDEÑO	1.0								LENTA RÁPIDA
<b>DIRECCIÓN DE ANCA</b>	2.3								INVERTIDA INCLINADA
<b>ÍNDICES FUNCIONALES</b>									
CÉLULAS	CD 93	-0.4							
LONGEVIDAD	CD 75	-0.4							
FERTILIDAD	CD 81	-0.4							
FACILIDAD DE NACIMIENTO	CD 90	FN 89							
FACILIDAD DE PARTO	CD 89	FP 91							



### CONSEJO DE ACOPLAMIENTO

Toro con buen índice lechero y correcta conformación en general. Utilizarlo para mejorar Esqueleto, Aplomos y Ubre, en especial a nivel de Ubre Trasera y Distancia entre pezones delanteros, en hembras con Anca horizontal o invertida.

# MADAGASCAR X IDRIS X DAIMLER

# UNITAZ



FECHA DE NACIMIENTO: 21/07/03 • REGISTRO: 5344031436							
ÍNDICE LECHERO: 13/01 • CD: 90 • HIJAS: 93 • FINCAS: 88							
PRODUCC. PROM. LACT. ADULTA HIJAS: 7935 Kg. • PROTEINA: 3.43% • GRASA: 4.22%							
ISCO 115	INEL -4	MP -3	MG -1	TP -0.6	TB -0.6	VKC BB	LECHE 12

<b>ÍNDICE DE CONFORMACIÓN: 13/01 • CD: 86 • HIJAS: 73 • FINCAS: 71</b>	
	-2.4   -1.6   -0.8   0   0.8   1.6   2.4
<b>MORFOLOGÍA</b>	1.5
<b>ESQUELETO</b>	0.8
ALTURA AL SACRO	-0.1 PEQUEÑA
ANCHO DE PECHO	2.4 ESTRECHO
PROFUNDIDAD DE PECHO	-0.5 POCO PROFUNDO
LONGITUD DE ANCA	2.1 CORTA
ANCHURA DE ISQUIONES	0.4 ESTRECHA
ÁNGULO DEL CORVEJÓN	-0.1 ACODADO
<b>APLOMOS</b>	1.4
<b>MUSCULATURA</b>	2.3
<b>UBRE</b>	0.1
DELANTERA	-0.4 CORTA
DIST. ENTRE PEZONES DELANTEROS	-0.8 AMPLIA
EQUILIBRIO	0.3 CAÍDA TRASERA
TRASERA	-1.9 BAJO
DIST. PISO DE LA UBRE - CORVEJÓN	0.1 BAJA
IMPLANTACIÓN	0.2 EXTERNA
LIGAMENTO	1.1 DÉBIL
FACILIDAD DE ORDEÑO	0.4 LENTA
<b>DIRECCIÓN DE ANCA</b>	-0.2 INVERTIDA
<b>ÍNDICES FUNCIONALES</b>	
CÉLULAS	CD 89 -0.9
LONGEVIDAD	CD 71 0.8
FERTILIDAD	CD 70 0.5
FACILIDAD DE NACIMIENTO	CD 89 FN 84
FACILIDAD DE PARTO	CD 79 FP 87

## CONSEJO DE ACOPLAMIENTO

Toro con el mejor Índice de Musculatura de la raza, utilizarlo para mejorar Ancho de pecho, Longitud de Anca, Ligamento y Aplomos en vacas con buena Ubre Trasera. No debe utilizarse en novillas.

# LOVIA X IDRIS X FOIX

# UVRAY



FECHA DE NACIMIENTO: 06/05/03 • REGISTRO: 2951401444							
ÍNDICE LECHERO: 13/01 • CD: 95 • HIJAS: 1075 • FINCAS: 754							
PRODUCC. PROM. LACT. ADULTA HIJAS: 8298 Kg. • PROTEINA: 3.44% • GRASA: 4.41%							
ISCO 132	INEL 26	MP 17	MG 42	TP -0.3	TB 2.5	VKC BB	LECHE 571

<b>ÍNDICE DE CONFORMACIÓN: 13/01 • CD: 93 • HIJAS: 401 • FINCAS: 273</b>	
	-2.4   -1.6   -0.8   0   0.8   1.6   2.4
<b>MORFOLOGÍA</b>	1.6
<b>ESQUELETO</b>	0.5
ALTURA AL SACRO	0.7 PEQUEÑA
ANCHO DE PECHO	-0.5 ESTRECHO
PROFUNDIDAD DE PECHO	1.8 POCO PROFUNDO
LONGITUD DE ANCA	0.1 CORTA
ANCHURA DE ISQUIONES	-0.1 ESTRECHA
ÁNGULO DEL CORVEJÓN	0.3 ACODADO
<b>APLOMOS</b>	1.9
<b>MUSCULATURA</b>	0.5
<b>UBRE</b>	0.7
DELANTERA	1.2 CORTA
DIST. ENTRE PEZONES DELANTEROS	0.4 AMPLIA
EQUILIBRIO	1.8 CAÍDA TRASERA
TRASERA	2.8 BAJO
DIST. PISO DE LA UBRE - CORVEJÓN	-0.4 BAJA
IMPLANTACIÓN	-0.2 EXTERNA
LIGAMENTO	-0.2 DÉBIL
FACILIDAD DE ORDEÑO	0.5 LENTA
<b>DIRECCIÓN DE ANCA</b>	0.7 INVERTIDA
<b>ÍNDICES FUNCIONALES</b>	
CÉLULAS	CD 94 2.0
LONGEVIDAD	CD 73 0.7
FERTILIDAD	CD 74 0.3
FACILIDAD DE NACIMIENTO	CD 91 FN 88
FACILIDAD DE PARTO	CD 88 FP 88

## CONSEJO DE ACOPLAMIENTO

Toro con buena Morfología en general, buen Índice lechero y contenido de Grasa. Utilizarlo para mejorar Aplomos y Esqueleto en especial Profundidad de pecho y Altura al sacro. Posee buenas características a nivel de Ubre, resaltándose la Ubre Delantera, Trasera y Equilibrio.

# Escoja el toro de acuerdo con las necesidades de su finca



## LECHE

ARNICA	1.212
BANANIA	1.159
SAINTYORRE	1.158
REDONDO	1.020
ORPHELIN	950



## UBRE

REDONDO	1.2
SAINTYORRE	1.2
ARANTILLY	1.1
RICARDO	1.1
ROYAL HOLL	1.1



## APLOMOS

UVRAY	1.9
ORKNEY	1.6
UNITAZ	1.4
ARANTILLY - TAMAYO	1.1
REDONDO	1.0



## PROTEINA %

ROYAL HOLL	3.64
AUBRAY	3.56
ORKNEY	3.54
ROUCOUPS	3.53
ARANTILLY	3.52



## MUSCULATURA

UNITAZ	2.3
ORKNEY	1.6
MANAGER	1.4
RICARDO	1.2
ARNICA - AUBRAY	1.1



## FORMATO

MANAGER	1.5
BANANIA	1.0
RICARDO	0.9
ARNICA - UNITAZ	0.8
AUBRAY - TARPULIN	0.6



## GRASA %

ROYAL HOLL	4.52
UVRAY	4.41
AUBRAY	4.36
MANAGER	4.29
ROUCOUPS	4.28



## FACILIDAD DE NACIMIENTO

TAMAYO	93
AUBRAY - ROYAL HOLL	92
AUCKLAND	92
SAINTYORRE - ROUCOUPS	91
REDONDO - ORKNEY	91



## Indice Sintetico Colombiano ISCO

ARNICA	146
BANANIA	141
UVRAY	132
AUBRAY	129
ROYAL HOLL	127



## MORFOLOGIA

UVRAY - ORKNEY	1.6
ARNICA - ARANTILLY - UNITAZ	1.5
RICARDO	1.4
REDONDO	1.1
AUBRAY	1.0



## FERTILIDAD

ORKNEY	1.2
ROYAL HOLL	1.0
REDONDO	0.8
RICARDO	0.6
TAMAYO	0.5



## CELULAS SOMATICAS

UVRAY	2.0
BANANIA	1.9
TAMAYO	1.3
AUBRAY	1.1
ORKNEY	1.0



## LONGEVIDAD

ORKNEY	1.4
RICARDO	1.2
SAINTYORRE	1.2
AUBRAY	0.9
REDONDO	0.9

# ACTUAL BIOTEC

## Termo XT21



no persiga más sus toros, baje costos  
no repare más cercas, variedad de razas

## Avalado Asonormando

Ahora podrá tener todos  
sus toros en un solo lugar

## Compre XT21 Nuevos

### No coma cuento!!

NO PAGUE un **nuevo** por usado

- ✓ Caja Nueva
- ✓ Garantía por código de barra
- ✓ Caja grapada y sellada
- ✓ Libre de calcomanías
- ✓ Termo sellado y empackado

### GARANTÍA DE 3 AÑOS



- ✓ Caja usada y abierta
- ✓ Calcomanías en toda su superficie
- ✓ Los seriales no coinciden
- ✓ Termo reutilizado
- ✓ Rayado por sunchos

# ACTUAL BIOTEC



Taylor-Wharton

Calle 72a No 20a-65 Bogotá D.C. Tel: (57 1) 2482891 - (57 1) 2480205  
Cel: 3136591656 - 3138576729 [ventas@actualbiotec.net](mailto:ventas@actualbiotec.net) - [gerencia@actualbiotec.net](mailto:gerencia@actualbiotec.net)